

# ТОРГОВАЯ СИСТЕМА «АГАТА»

V.5

2019 agatafx.pw

## Предисловие

Привет. Вы приобрели систему Агата, и самое основное, что я хочу до вас довести это то, что ей нужно пользоваться. Как я уже говорил у каждого индикатора есть свое время жизни, какие бы стабильные системы вы не приобретали и не находили рано или поздно вы её бросите (и не говорите что это не так) ради более эффективной на ваш взгляд стратегии. Или из-за того что индикатор перестал выдерживать меняющиеся условия на рынке. Тут без вопросов.

Я знаю трейдеров которые много лет успешно торгуют одним и тем же паттерном, но все равно ищут какие-либо дополнительные фильтры или стратегии, которые бы могли улучшить их без того отличные показатели. Спрашивается, зачем тратить время и деньги на испытания новых подходов, когда твой стиль и так уже не один год приносит прибыль. Кто-то говорит, что у трейдера должен быть портфель и в разные ситуации трейдер должен использовать разные инструменты для правильного прогнозирования рынка. Я считаю, если у трейдера есть рабочая стратегия, от которой он ни когда не отклоняется, то ему не нужно метаться из стороны в сторону, он даже не заметит ни какие изменения, сам того не замечая его стиль торговли будет приносить прибыль даже в экстремальных ситуациях.

В общем, у тех трейдеров, которые еще не нашли свою дорогу явно прослеживается болезнь белки, которая прыгает с ветки на ветку. Лично мне надоело быть белкой, систему Агата я создал для себя, я буду её дальше доводить до совершенства и акцентировать своё внимание только на ней. Эту инструкцию я тоже писал для себя и если вы не считаете себя профессионалом, то советую использовать мой подход в торговле по Агате.

Итак, резюмируя текст, который был выше, я прошу вас задаться целью, использовать Агату хотя бы три месяца, даже если вам кажется, что она не дает прибыли (хотя честно говоря, большинство, кто использовал Агату еще на стадии тестирования, говорили обратное). Забудьте вообще о винрейте, прибыли и тому подобное. Три месяца, минимум. Я даже не говорю торговать даже на демо счете. Если не хотите не надо, достаточно просто делать скриншоты сигналов и вы сами того не замечая станете экспертом с данной системе. Поймете на практике мои слова о том, что кроме Агаты ни

чего не нужно для успешной торговли, разве что сопутствующие факторы, такие как мани менеджмент, тайм менеджмент, дисциплина и т.д.

В общем, используем Агату до тех пор, пока не будете явно понимать её механизм прогнозирования рынка. Не будьте белкой.

## Установка

Файл индикатора нужно переместить в соответствующую папку терминала

- Нажмите в верхнем меню терминала файл - открыть каталог данных
- Далее открывает папку MQL4
- Далее папку indicators
- Перемещаем туда файл индикатора
- Перезагружаем терминал
- Индикатор появился в навигаторе (Ctrl+N)

Теперь вы можете перенести индикатор на график и изменить настройки (входные параметры)

**Внимание!** После того, как вы установили индикатор на график или после закрытия терминала и последующего открытия с уже установленным индикатором Агате нужно подгрузить таймфреймы, на это требует время! Поэтому не тормозим терминал (не нажимаем кнопки, не закрываем, если думаете что он завис, не открываем другие приложения), пока не увидите что котировки начали двигаться и не услышите стандартный звук терминала, когда он подключается к сети. После того как Агата загрузится она будет работать в штатном режиме, и вы будете получать сигналы без всяких тормозов.

## Настройки

Начнем по порядку.

Сначала идут общие настройки от которых зависит какие уровни будут отображаться на графике.

### Таймфреймы

ab	Таймфреймы
M5	false
M15	false
M30	true
H1	true
H4	true
D1	true
W1	false

Первое что нужно знать – ваш рабочий таймфрейм в данной настройке может быть выключен, то есть специально его включать не надо, на нем в любом случае будут отображаться уровни. Здесь включаем те старшие таймфреймы на которых, по вашему мнению, так же должен быть уровень.

Пример - если у вас включены H1 и H4 и вы торгуете на M5, то на вашем M5 будут отображаться только те уровни, которые есть так же на H1 ИЛИ на H4.

### Уровни Мюррея

ab	Уровни Мюррея
[ -2/8]	true
[ -1/8]	true
[ 0/8]	true
[ 1/8]	false
[ 2/8]	false
[ 3/8]	false
[ 4/8]	false
[ 5/8]	false
[ 6/8]	false
[ 7/8]	false
[ 8/8]	true
[+1/8]	true
[+2/8]	true

Логика такая же что и с таймфреймами. Будут отображаться только те уровни, которые есть так же в зонах Мюррея.

Допустим вы включили в таймфреймах H1, H4, а в уровнях Мюррея включили только 0/8, 8/8.

Таким образом на вашем рабочем тайме будут отображаться те уровни, которые есть на H1 ИЛИ на H4 ИЛИ на 0/8 ИЛИ на 8/8

**Как видите, данные два раздела позволяют настроить отображение только сильных уровней. Для новичков советую оставить все по умолчанию**

Точнее по умолчанию настройки сбалансированы для бинарных опционов и форекс. Но для форекс конечно можно поставить более жесткие рамки.

Идем далее следующий раздел тоже общий

### Зоны стохастика

abj -	---Зоны стохастика---
123 зона перекупленности	80
123 зона перепроданности	20

Сигнал будет только тогда, когда стохастик находится в той зоне перекупленности и перепроданности, которая указана в настройке.

### Стили, сигналы, тренд

abj -	---Стили---
цвет уровня	Blue
цвет текста	Orange
123 размер шрифта текста	10
123 размер квадрата	3
123 отступ квадрата	5
цвет квадрата вверх по циклу	<input type="checkbox"/> White
цвет квадрата вниз по циклу	<input type="checkbox"/> White
abj -	---Сигналы---
Сигнал	true
Push	false
Email	false
abj -	---Тренд---
Показывать тренд	true
Цвет вверх	Chartreuse
Цвет вниз	Red

Разделы, которые я думаю, понятны без объяснений. Вы можете настроить свои стили, так же полностью выключить сигнал или включить сигнал на почту и на телефон.

Настройка по тренду позволяет включить отображение тренда по всем таймфреймам в левом верхнем углу.

ДАЛЕЕ ДВА ВАЖНЫХ РАЗДЕЛА НАСТРОЕК, КОТОРЫЕ ОПРЕДЕЛЯЮТ НА ФОРЕКС ВЫ ИЛИ НА БИНАРНЫХ ОПЦИОНАХ ЭТО РАЗДЕЛ «ПАТТЕРНЫ» И РАЗДЕЛ «ДЛЯ БИНАРНЫХ ОПЦИОНОВ»

По умолчанию там всё выключено, поэтому выбираем, где вы торгуете и включаете соответствующие фильтры.

### Для бинарных опционов

Если вы торгуете на бинарных опционах, то **выключаем все паттерны, которые идут в разделе «паттерны»**. Нас интересуют только настройки которые в нашем разделе по БО

ab	---
Фильтр для БО	false
Паттерн БО	true

Фильтр БО – данный фильтр режет множество сигналов по довольно жестким условиям. Идеально для тех, кто хочет получать редкие, но надежные сигналы. Частоту сигналов можно увеличить просто – снизить уровни стохастика или включить по больше таймфреймов или уровней Мюррея в общих настройках.

Паттерн БО – не выключайте его, так как он специально ищет свечи, подходящие именно для торговли на бинарных опционах со сроком экспирации на одну свечу. Еще раз – срок экспирации одна свеча.

### Паттерны

Если вы торгуете на форекс, **или вы торгуете на бинарных опционах, но не на одну свечу (срок экспирации допустим 30 минут на м5)** то **выключаем все настройки, которые идут в разделе «для бинарных опционов»**. Для торговли на форекс это обязательно!

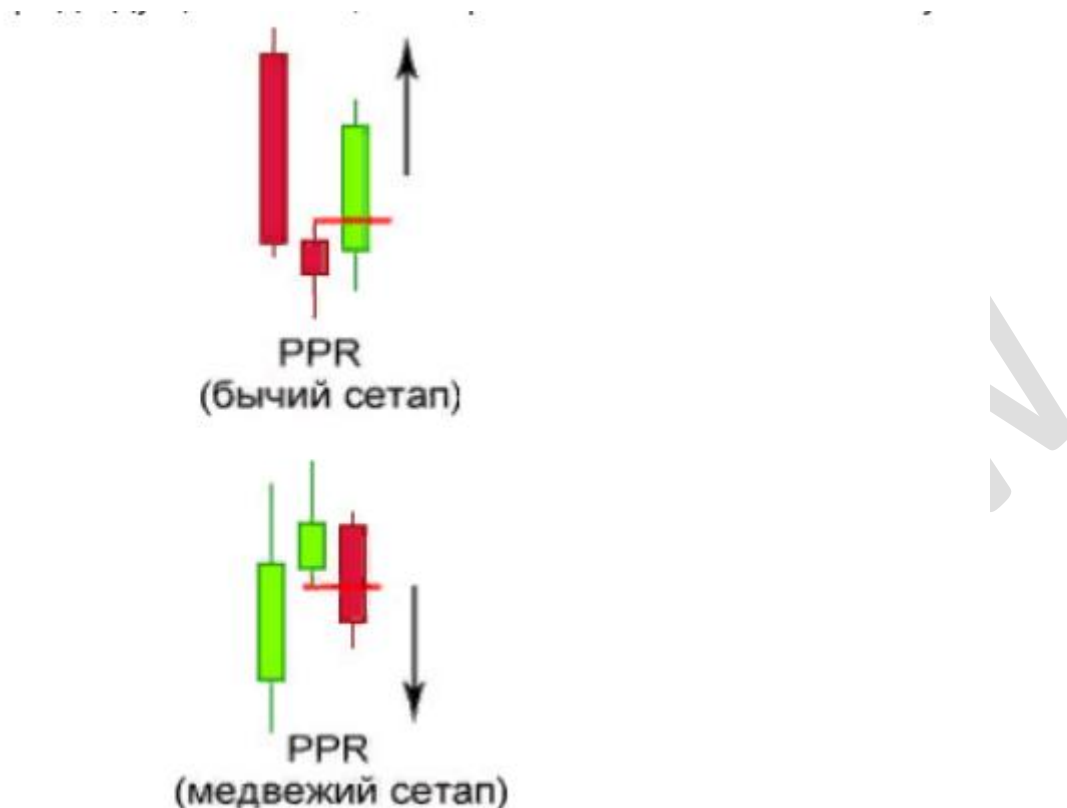
Далее паттерны

ab	---
PPR	true
Внутренний бар	true
CPR	true
Разворотный пивот	true
Внешний бар	true
Пин Бар	true

Большинство паттернов вам известно.

Давайте опишу те, по которым могут быть вопросы.

PPR на графике выглядит примерно так. Две однонаправленные свечи и третья указывает на разворот, но не выходит за пределы первой. Популярный паттерн, информации по нему предостаточно в сети.



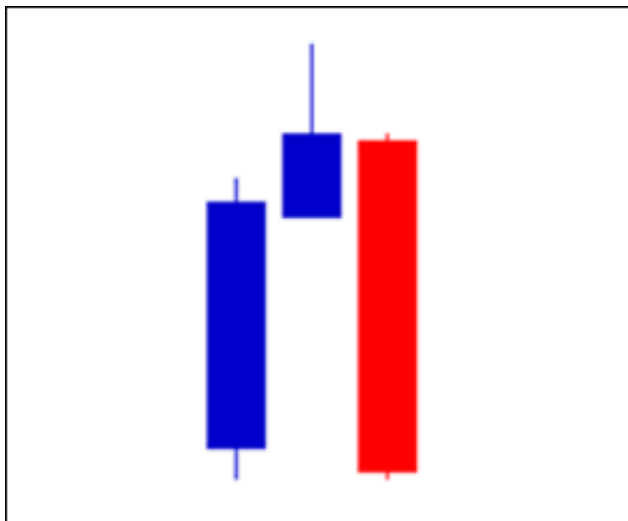
CPR на графике выглядит примерно так. Основное – вторая свеча открывается с разрывом.

Идет рядом с минимальной ценой бара (для медвежьего сетапа). Для бычьего сетапа все зеркально.



Разворотный пивот похож на паттерн PPR, но имеет более мягкие условия. Основное - средняя свеча имеет максимальный хай, или минимальный лой. Третья свеча указывает на разворот, то есть всегда медвежья для продаж или всегда бычья для покупок.

Идеальная фигура на графике выглядит примерно так



Но конечно в реале вариаций по данному паттерну множество

Остальные паттерны думаю знают все.

---

Итак, с настройками разобрались. Самое основное – не забываем, если торгуете на БО со сроком экспирации на одну свечу, вырубаете все паттерны, они не к чему при такой торговле. А если вы торгуете на форекс, то вырубаете всё, что в разделе по бинарным опционам и включаем те паттерны, которые вам по душе.



## Сигналы

Итак, Агата выдает сигналы, когда цена взаимодействует с уровнями поддержки и сопротивления.

Зоны поддержки и сопротивления имеют три составляющие



- Старшие таймфреймы
- Значения уровней Мюррея
- Круглые уровни

### АЛГОРИТМ РАБОТЫ С ИНДИКАТОРОМ

Начинается он с настройки само собой, при выставлении нужных настроек мы получаем сигналы только от тех уровней, которые этими же настройками обусловлены (масло масляное написал)).

Допустим, мы настроили паттерны под торговлю на форекс или включили паттерн и фильтр БО для торговли на бинарных опционах.

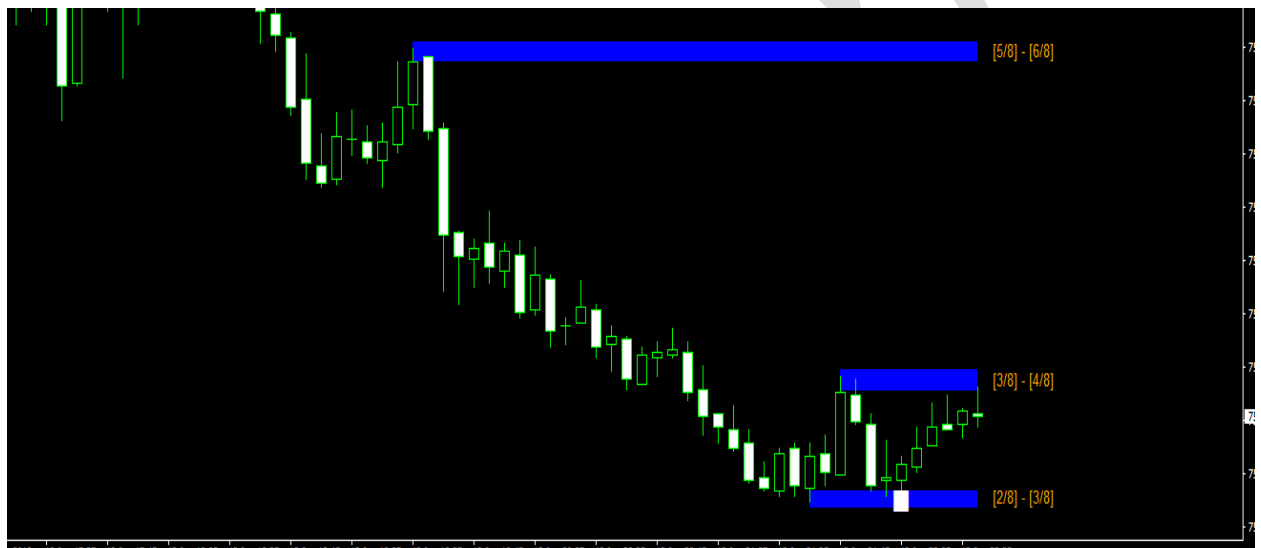
Далее в любом случае мы должны смотреть на три вещи.

## Первое

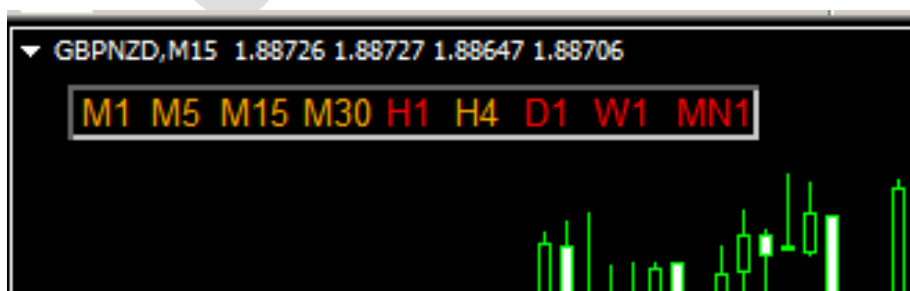
Посмотреть на свечи, которые формируют сигнал. Паттерны паттернами, но это индикатор, вы всё равно должны смотреть, чтобы свечи не были слишком маленькими или слишком большими, или с аномально большими тенями, да еще и не в вашу сторону.

## Второе

При торговле на форекс мы смотрим, чтобы уровни не располагались **слишком** близко друг к другу



## Третье



Система показывает тренд на старших таймах. Данную информацию вы можете использовать в качестве фильтра и не входить в сделку, если на всех таймфреймах тренд идет не в вашу сторону.

## Заключение.

В заключении хочется сказать, что легко и быстро бывает только лукавого. Мы все топчемся на одном и том же месте годами (я даже не про трейдинг) потому что не можем быть последовательными и упрямыми в одном направлении. И конечно нужно иметь здравый смысл, осознанность того, что трейдинг это тяжелая работа и просто стрелками или различными платными подписками на сигналы тут ни как не обойтись. Существует множество книг и школ по трейдингу, люди годами выстраивают свою торговлю, тратя на это множество сил, зачем же это делать, если можно торговать просто на пересечении скользящих средних используя мартингейл или усреднение. К сожалению все намного сложнее. Я понимаю, что сейчас на ютубе есть огромное количество личностей, которые делятся своим успехом, а в социальных сетях уйма групп, которые выкладывают статистику своих сигналов и каждый день у них по 95% прибыльных сделок, просто прорицатели какие-то. Все это делается, чтобы немного вскружить вам голову, брокеры пестрят рекламой, как просто забрать у них профит, авторы индикаторов говорят, как просто торговать, вот тебе стрелка, знай, получай сигналы и ты миллионер.

На самом деле я не знаю ни одного успешного трейдера, который бы не слил пару депозитов, не изучил пару томов по анализу рынка, не испробовал бы ручную торговлю и не выкинул бы все мысли о простом и беззаботном трейдинге, перед тем как выйти на стабильный профит.

Складывая все это, я хочу резюмировать:

Остановитесь на Агате. Делайте скриншоты прибыльных и убыточных и сделок, параллельно изучайте тех. анализ и прайс экшн, это базис который должен знать каждый. Своего рода у вас должен появиться некий дневник трейдера. Со временем вы прирастаете к данной системе всеми корнями

В общем, мы не прощаемся. По всем вопросам пишите на  
[support@agatafx.pw](mailto:support@agatafx.pw)

Обязательно вступайте в нашу группу <https://vk.com/agatafx>

agatafx.pw